

労働市場データ

(2014年08月号)

労働市場データ 2014年08月号

■ 今月の概況

【就業構造・雇用構造】2014年01～03月期平均

- 就業者数 6,273万人
- 非正規の職員・従業員 1,970万人

【求人・求職および求人倍率の推移】2014年06月 ※季節調整値

- 有効求人倍率 1.10倍、前月から0.01ポイント上昇
- パートの有効求人倍率 1.40倍、前月から0.01ポイント上昇

【求人広告掲載件数】2014年06月

- 求人メディア全体の広告掲載件数 95万2,339件、前年同月と比べ38.5%プラス
- 各メディアの件数 ※()は前年同月比
 - 有料求人情報誌 4万8,481件 (-16.4%)
 - フリーペーパー 35万7,727件 (+44.8%)
 - 折込求人紙 10万6,579件 (-1.2%)
 - 求人サイト 43万9,612件 (+58.4%)

【平均時給推移】2014年06月

- 全国平均時給 976円(前月977円、前年同月974円)
前月より1円マイナス、前年同月と比べ0.2%プラス

■ この資料に出てくるデータの出所、用語の定義について

【出所】

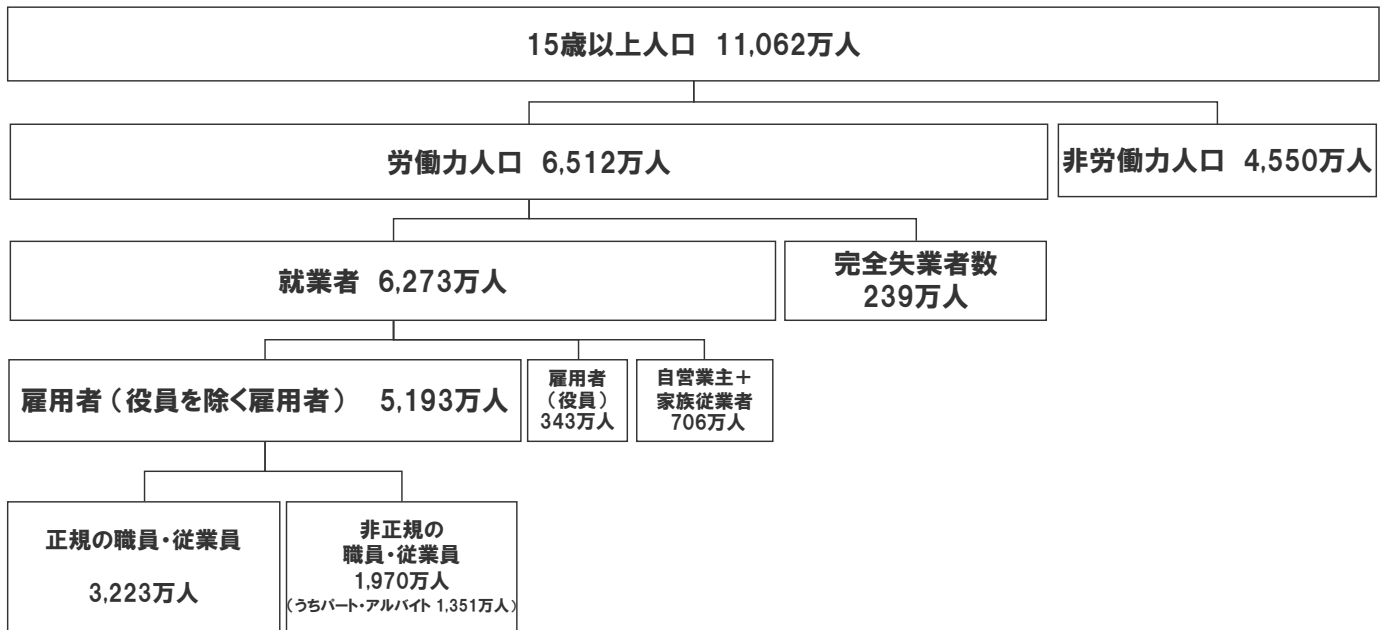
- 就業構造・雇用構造 ... 総務省「労働力調査」※詳細集計(四半期平均)
- 有効求人倍率 厚生労働省「一般職業紹介状況」
- 求人広告掲載件数 ... 全国求人情報協会「求人広告掲載件数等集計結果」
- 平均時給推移 求人情報サービス「an」調べ
- 求職者動向 求人情報サービス「an」調べ

【用語定義】

- 労働力人口 15歳以上の人口のうち、「就業者」と「完全失業者」を合わせたもの
- 就業者 「従業者」と「休業者」を合わせたもの
 - (従業者) 調査週間に賃金、給料、諸手当、内職収入などの収入を伴う仕事(以下「仕事」)を1時間以上した者
なお、家族従業者は、無給であっても仕事をしたとする。
 - (休業者) 仕事を持ちながら、調査週間に少しも仕事をしなかった者のうち、
 - ①雇用者で、給料、賃金の支払を受けている者、または受けることになっている者
なお、職場の就業規則などで定められている育児(介護)休業期間中の者も、職場から給料、賃金をもらうことになっている場合は休業者となる。
雇用保険法に基づく育児休業基本給付金や介護休業給付金をもらうことになっている場合も休業者に含む。
 - ②自営業主で、自分の経営する事業を持ったままで、その仕事を休み始めてから30日にならない者
なお、家族従業者で調査週間に少しも仕事をしなかった者は、休業者とはしないで、完全失業者または非労働力人口のいずれかとしている。
- 完全失業者 次の三つの条件を満たす者
 - ①仕事がなく調査週間に少しも仕事をしなかった(就業者ではない)
 - ②仕事があればすぐ就くことができる
 - ③調査週間に、仕事を探す活動や事業を始める準備をしていた(過去の求職活動の結果を待っている場合を含む)
- 非労働力人口 15歳以上の人口のうち、「就業者」と「完全失業者」以外の者

■ 就業構造・雇用構造

※総務省「労働力調査」 2014年01～03月平均



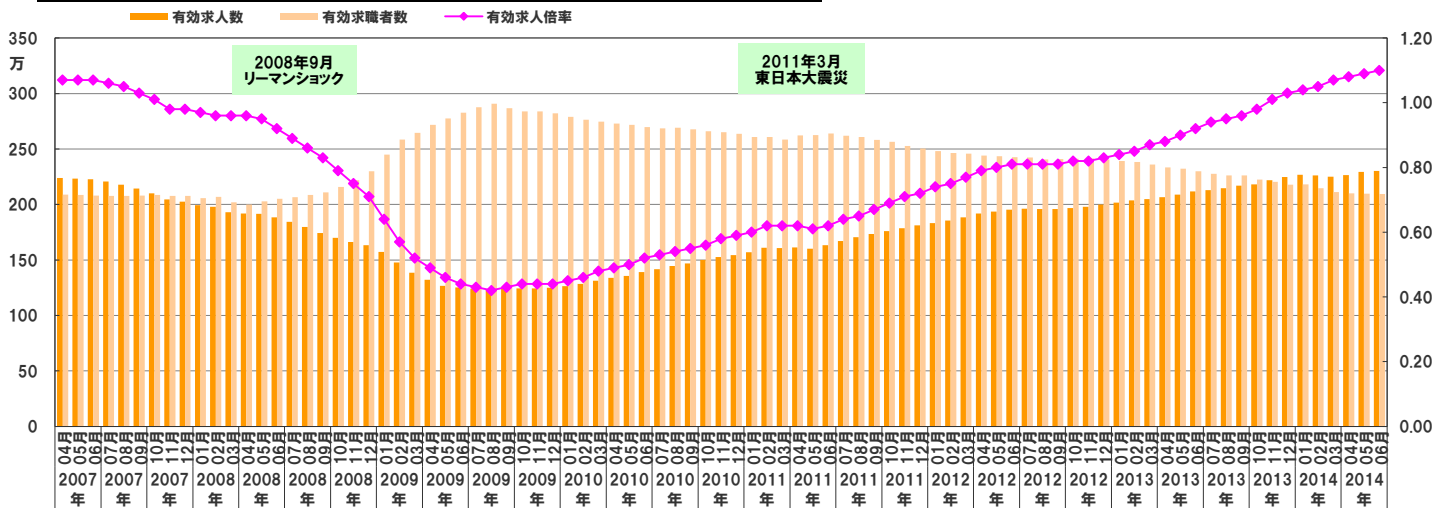
■ 求人・求職および求人倍率の推移 (新規学卒者を除きパートタイムを含む)

※厚生労働省「一般職業紹介状況」

2014年6月	有効求人数	有効求職者数	有効求人倍率
	2,301,143	2,094,405	1.10

※季節調整値

(2013年12月以前の数値は、2014年1月分公表時に新季節指数により改訂)



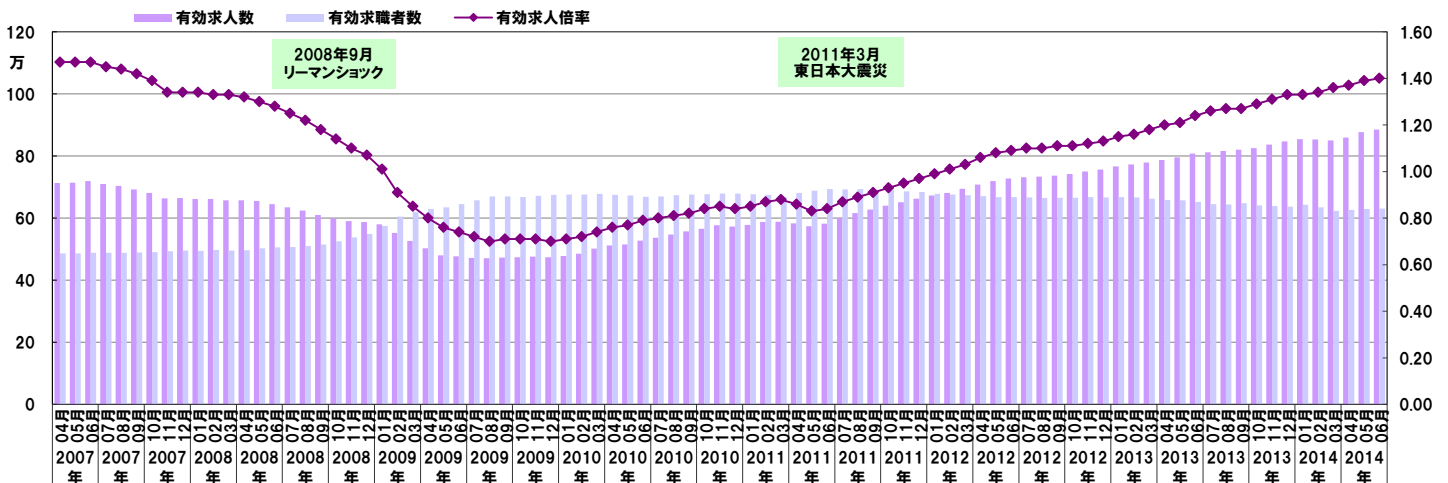
■ 求人・求職および求人倍率の推移 (パートタイム)

※厚生労働省「一般職業紹介状況」

2014年6月	有効求人数	有効求職者数	有効求人倍率
	885,141	630,863	1.40

※季節調整値

(2013年12月以前の数値は、2014年1月分公表時に新季節指数により改訂)

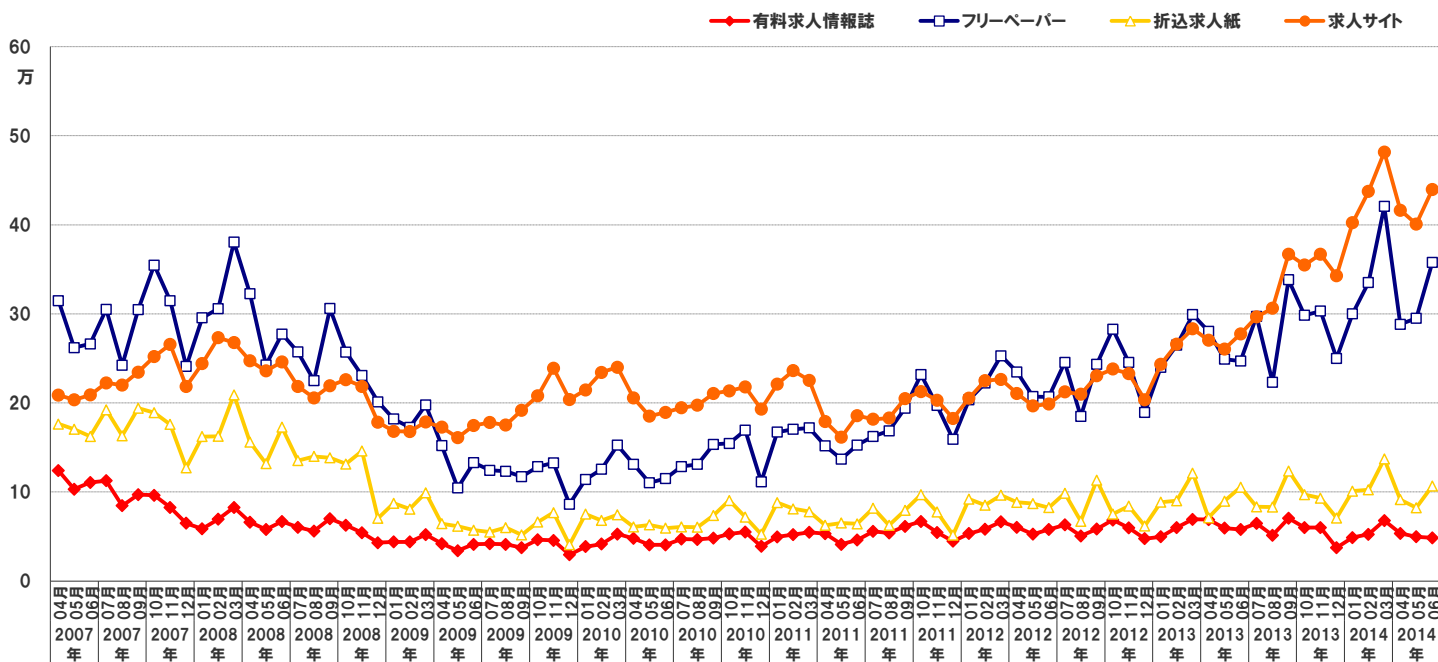


求人広告掲載件数

※全国求人情報協会「求人広告掲載件数集計結果」

2014年6月	有料求人情報誌	フリーペーパー	折込求人紙	求人サイト	合計
	48,481	357,727	106,579	439,612	952,399

単位:件(掲載件数)



平均時給推移

※求人情報サービス「an」調べ

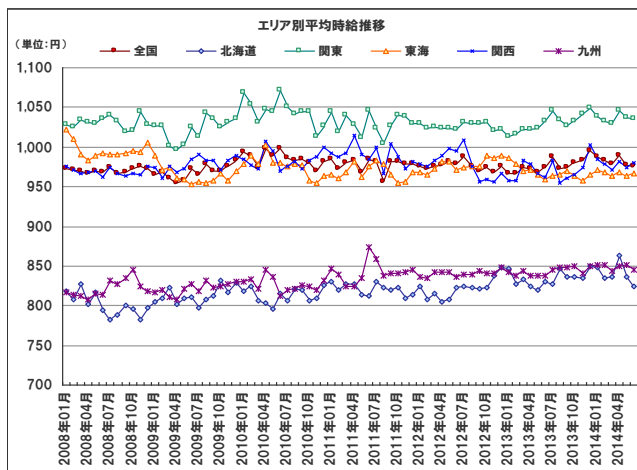
エリア/職種別 平均時給 2014年6月

付表)2014年06月:職種別平均時給

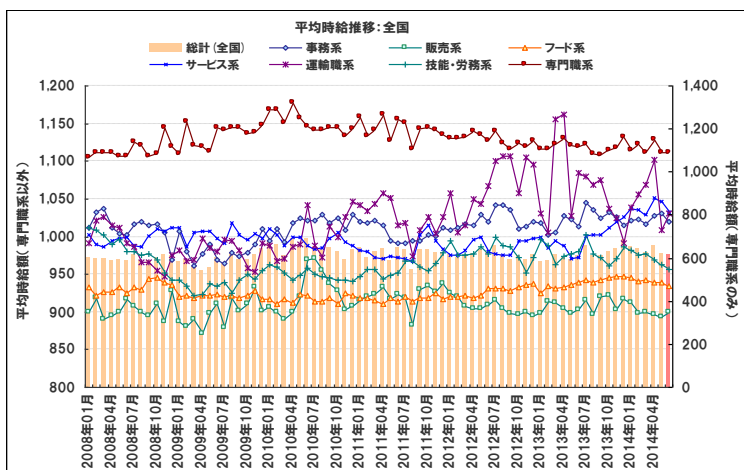
金額単位:円

職種	北海道			関東			東海			関西			九州			エリア計		
	平均時給	前月増加率	前年増加率	平均時給	前月増加率	前年増加率	平均時給	前月増加率	前年増加率	平均時給	前月増加率	前年増加率	平均時給	前月増加率	前年増加率	平均時給	前月増加率	前年増加率
専門職系	¥914	-2.5%	-2.9%	¥1,121	0.9%	0.8%	¥1,018	-4.9%	-4.5%	¥1,149	1.8%	-7.6%	¥946	-9.9%	5.2%	¥1,090	0.2%	-2.6%
事務系	¥894	-0.8%	-0.6%	¥1,098	-0.4%	-0.2%	¥956	-5.2%	-1.7%	¥993	-1.2%	3.4%	¥935	-0.3%	-0.4%	¥1,019	-1.2%	0.6%
販売系	¥796	-1.0%	2.2%	¥968	0.9%	0.2%	¥894	2.2%	1.8%	¥873	0.6%	1.2%	¥806	1.1%	1.8%	¥900	0.8%	-0.3%
フード系	¥788	-0.4%	0.8%	¥995	-1.2%	-0.6%	¥945	1.5%	2.4%	¥924	0.1%	0.9%	¥820	-0.1%	1.4%	¥935	-0.4%	-0.4%
サービス系	¥817	-0.5%	-0.5%	¥1,085	-0.7%	6.6%	¥964	-1.0%	-0.5%	¥1,079	-2.0%	10.1%	¥860	-1.4%	2.1%	¥1,032	-1.4%	6.1%
運輸職系	¥858	7.8%	7.3%	¥1,051	-0.1%	-12.5%	¥1,094	8.2%	15.9%	¥997	0.4%	2.2%	¥849	-1.5%	3.7%	¥1,031	2.2%	-4.9%
技能・労務系	¥787	0.6%	1.4%	¥1,009	-0.8%	-2.6%	¥1,005	1.7%	-1.2%	¥968	0.6%	-1.0%	¥856	2.9%	-0.7%	¥956	-0.6%	-2.5%
総計	¥824	-1.4%	-0.7%	¥1,036	-0.1%	0.4%	¥966	0.3%	0.7%	¥980	0.6%	1.9%	¥846	-0.6%	1.0%	¥976	-0.1%	0.2%

エリア別平均時給推移

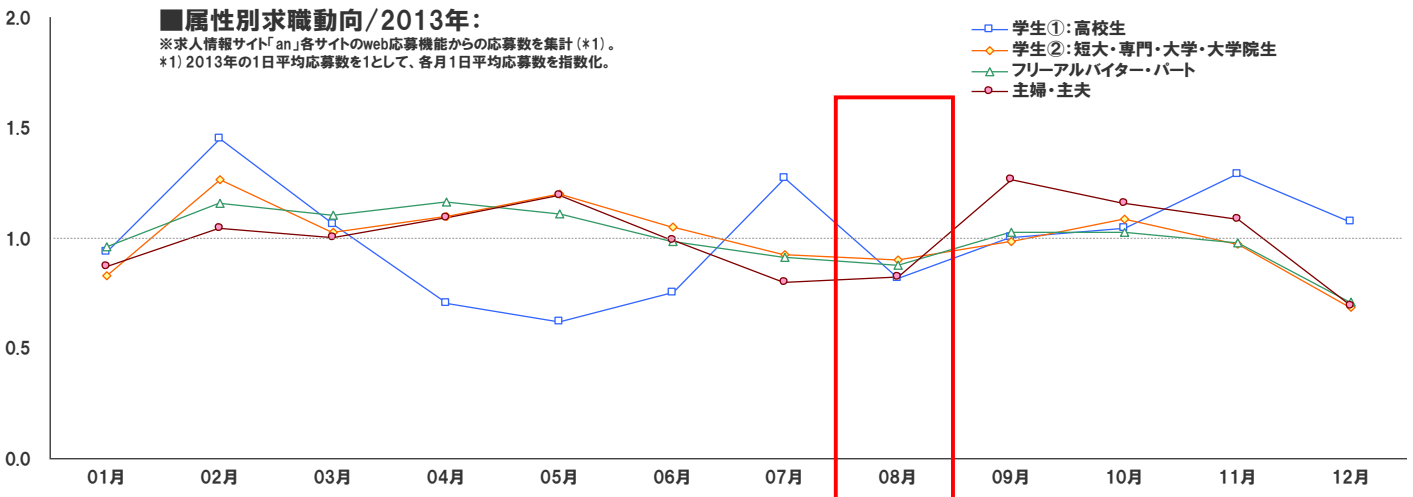


職種別平均時給推移(全国)



求職者の傾向

※求人情報サービス「an」調べ



今月の求職者の傾向

高校生	・高校生は、学校がある時期はあまりバイトに時間を割けないため、8月からは応募が控えめになります。しかし、夏休みに経験したバイトを、その後も続けたいという希望を持つ高校生は多く、シフト調整等で学業と両立できれば、そのまま継続する学生もいます。
短大・専門・大学・大学院生	・短大・専門・大学・大学院生は、9月末まで夏休みが長く大学が多いため、短期バイトを探す傾向が8月中旬頃まで続きます。また8月下旬に入ると夏休み明けを見越した求職活動も始まります。
フリーアルバイター・パート	・フリーアルバイター・パートは、お盆休暇前後は一時期求職活動が落ち着きますが、8月前半はリゾート系などの短期・単発バイト、後半は夏以降に続けるための長期バイトを積極的に探します。
主婦・主夫	・主婦・主夫は、子どもがいる家庭では、学校の夏休みにあたる7～8月中旬は求職活動が控えめになりますが、8月下旬からは、夏休み明けの仕事を探し始めるため求職活動が活発化します。

年間の主な行事

	01月	02月	03月	04月	05月	06月	07月	08月	09月	10月	11月	12月
【祝日】	元日 成人の日	建国記念日	春分の日	昭和の日	憲法記念日 みどりの日 こどもの日		海の日		敬老の日 秋分の日	体育の日	文化の日 勤労感謝の日	天皇誕生日
【季節行事など】	お正月・成人式・バーゲン	節分・バレンタイン・確定申告	ひなまつり・お彼岸・ホワイトデー・卒業式・引っ越し	入学式・入社式・お花見	ゴールデンウィーク・母の日	父の日	お中元・お盆・夏休み・バーゲン・夏の音楽イベント	夏休み・お盆・花火大会	お彼岸・シルバーウィーク	ハロウィン	七夕	お歳暮・年賀状・クリスマス・歳末大売出し・カウントダウンイベント
【学校行事など】	高校生	冬休み	三学期	春休み	期末試験	一学期	中間試験	期末試験	夏休み	中間試験	二学期	冬休み
	短大・大学など	冬休み	後期	春休み	後期試験	前期	前期試験	夏休み	後期	冬休み	文化祭・学園祭・体育祭シーズン	

※学校により行事(学期・長期休暇・試験など)の開始・終了時期および期間などは異なる為、上記は参考まで。

フリーワード検索/求職者が検索する季節ワードと検索時期

	01月	02月	03月	04月	05月	06月	07月	08月	09月	10月	11月	12月
1~50位以内	バレンタイン ホワイトデー	ホワイトデー バレンタイン	ホワイトデー	ゴールデンウィーク ピアカーデン	ピアカーデン お中元	お中元 ピアカーデン 夏休み 海の家	ピアカーデン 夏休み 海の家	巫女 ピアカーデン	巫女	巫女 クリスマス お歳暮	巫女 クリスマス 年末年始 おせち	バレンタイン 年末年始 クリスマス 巫女
51~100位以内	入試・巫女	春休み		お中元	夏休み		お中元・お盆 夏フェス				お歳暮・神社	
101~200位以内	確定申告 春休み・神社	巫女 神社	ゴールデンウィーク 春休み	母の日	GW 海の家	プール監視員	花火		お歳暮 神社	神社 年末年始	バレンタイン	正月 神社

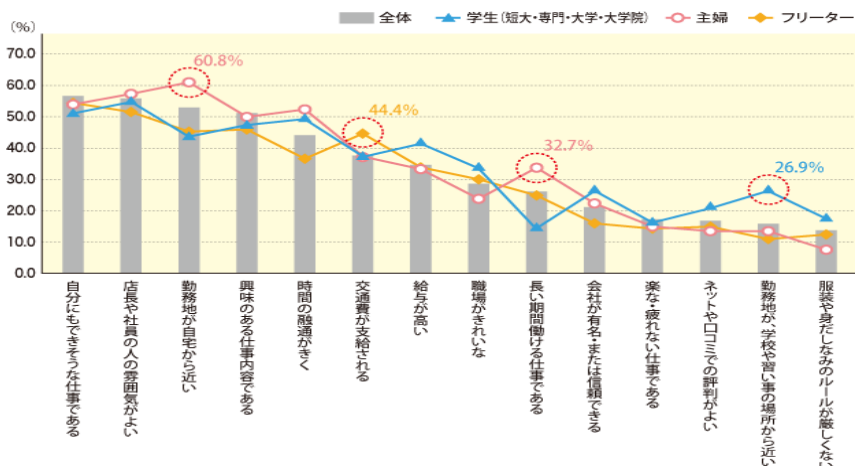
※「an」サイトの検索機能「フリーワード」から探す「検索されたキーワード」の内、季節感のあるキーワードを抜粋し、そのキーワードが検索された月を表にまとめました。(集計対象期間:2013年01~12月)

anレポート ピックアップ情報 『仕事を探すときの重視点』

現在アルバイト・パートの求職活動をしている全国の15~34歳の男女に、仕事を探すときに重視するポイントを聞いたところ、右のような結果が得られました。

全体的には「自分にもできそうな仕事」「雰囲気が良い」を重視する傾向が特に高くなりました。属性別に特徴をみると、主婦は「家から近いところ」を希望する割合が高く、学生は「時間の融通がきく」ことを重視しています。主婦は家事との両立、学生は学業との両立があるためでしょう。また、フリーターは「交通費支給」を重視する傾向が強くなっており、できる限り出費を抑えたい思いが表れているようです。

anレポートサイトでは、属性別の「仕事観」も紹介しています。
ぜひご覧ください。





法人のお客様向けメルマガ「anレポート通信」配信中！
市場・求職者動向など、採用・育成に役立つ情報をお届けします。

(第1・3火曜日 配信)

メルマガ登録・プレゼントの詳細は、anレポートTOPから

http://weban.jp/contents/an_report/

anレポート 